



# CAMPAGNA

## “FAIR RECRUITMENT”

### per il lavoro domestico in Italia



Un progetto realizzato da



Firmataria del C.C.N.L. sulla disciplina del rapporto di lavoro domestico

*Questa campagna è stata sviluppata in collaborazione con  
Ufficio per l'Italia e San Marino dell'Organizzazione Internazionale del Lavoro*

Supportata da





# FAIR RECRUITMENT NEL SETTORE DEL LAVORO DOMESTICO

Nell'odierna economia globalizzata, i lavoratori domestici sono sempre più alla ricerca di opportunità di lavoro e di una vita dignitosa oltre i confini del Paese d'origine. Anche nel settore del lavoro domestico sono state sollevate preoccupazioni per il ruolo crescente di agenzie di lavoro senza scrupoli, intermediari del lavoro informali e altri operatori che agiscono al di fuori del quadro giuridico approfittando di situazioni sociali svantaggiate. Gli abusi segnalati riguardano uno o più dei seguenti aspetti: sfruttamento del lavoratore domestico, lavoro irregolare, tratta di esseri umani, migrazione irregolare e sequestro dei documenti.

Nonostante l'esistenza di standard internazionali in materia di assunzioni, le leggi italiane e la loro applicazione spesso non riescono a proteggere i diritti dei lavoratori, in particolare dei lavoratori domestici migranti. I lavoratori domestici rientrano tra le categorie di lavoratori più esposte al rischio.

## LA CAMPAGNA

“Il Fair recruitment per il lavoro domestico in Italia” è una campagna informativa promossa da DOMINA, Associazione Nazionale Famiglie Datori di Lavoro Domestico, in collaborazione con l'Ufficio per l'Italia e San Marino dell'Organizzazione Internazionale del Lavoro e supportata da IDWF, International Domestic Workers Federation, Filcams CGIL, Fisascat CISL, UILTuCS e Federcolf. La campagna descrive il processo che consente ad un lavoratore domestico migrante di entrare in Italia per lavorare come assistente familiare. Inoltre, fornisce informazioni sulle modalità per accedere ad un percorso legale per ottenere il visto di lavoro subordinato per il lavoro domestico, e sui rischi legati al ricorso di intermediari informali non riconosciuti dalla legge.

### Messaggio

Il messaggio principale della campagna è “Choose the safe path”. Il tono di voce è formale e concreto: la campagna usa un linguaggio semplice, chiaro e diretto.

### Obiettivi

La campagna è di tipo informativo e mira a prevenire pratiche fraudolente durante il processo di reclutamento e collocamento dei lavoratori domestici migranti, a proteggere i loro diritti, ad aumentare l'interesse generale e la consapevolezza politica nazionale e internazionale sul tema del Fair recruitment.

### Target

Target primario: lavoratori domestici migranti e datori di lavoro residenti in Italia.  
Target secondario: Istituzioni nazionali e internazionali.

## Distribuzione

Il materiale cartaceo sarà distribuito alle associazioni nazionali di lavoratori domestici, ad ambasciate e consolati italiani e ad associazioni di comunità straniere presenti in Italia.

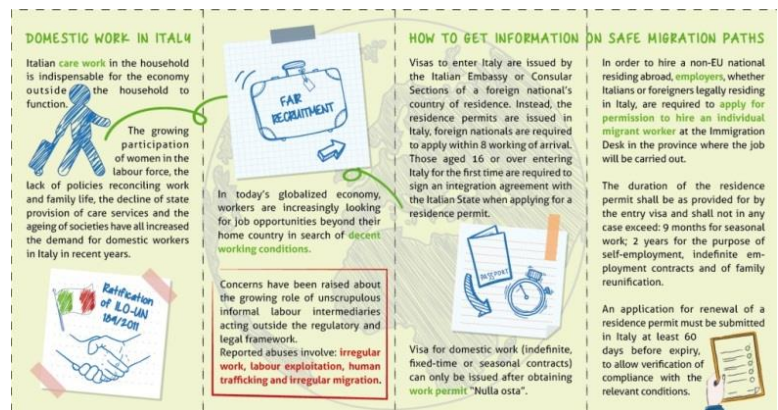
## Strumenti

La campagna pubblicitaria è composta da 2 strumenti: un poster e una brochure (con doppio logo DOMINA e IDWF) in lingua inglese.



**Poster:** mette a confronto un doppio percorso (legale/illegale) per evidenziare le conseguenze del ricorso ad intermediari informali. La scelta dei colori sottolinea la differenza tra percorso formale (verde) e informale (rosso).

**Opuscolo:** descrive brevemente l'importanza del settore del lavoro domestico e il problema del Fair recruitment che colpisce i lavoratori domestici migranti. Inoltre illustra la procedura per assumere un lavoratore domestico in Italia e menziona le fonti ufficiali a cui fare riferimento per ulteriori informazioni.



# ASSOCIAZIONI PROMOTRICI E ADERENTI ALLA CAMPAGNA

## **DOMINA**

Associazione Nazionale Famiglie Datori di Lavoro Domestico

DOMINA tutela le famiglie nella gestione dei rapporti professionali con collaboratori domestici e assistenti familiari. Offre consulenza specializzata alle famiglie che assumono colf, badanti, babysitter, attraverso una solida rete presente su tutto il territorio nazionale. L'Associazione lavora quotidianamente per garantire la corretta applicazione della normativa vigente e del Contratto Collettivo Nazionale sulla disciplina del lavoro domestico di cui è firmataria.

*DOMINA è firmataria del CCNL sulla disciplina del rapporto di lavoro domestico*

## **IDWF**

International Domestic Workers Federation

IDWF è un'organizzazione mondiale di lavoratori domestici. È la prima federazione sindacale globale ad essere stata costituita per i lavoratori irregolari ed è la prima ad essere guidata da donne. Il suo obiettivo è quello di proteggere e far avanzare i diritti di questa tipologia di lavoratori in tutto il mondo. IDWF nasce dall'International Domestic Workers Network. È stata istituita nel 2013 e conta 69 organizzazioni affiliate da 55 Paesi, che rappresentano oltre 500.000 lavoratori domestici nel mondo.

## **Filcams CGIL**

Federazione Italiana Lavoratori Commercio Turismo e Servizi

La Filcams Cgil rappresenta oltre 6,7 milioni di lavoratori occupati nei settori del Terziario, Turismo e Servizi e con quasi 600mila iscritti è la prima tra le categorie dei lavoratori attivi della CGIL. La Filcams rappresenta settori con forte presenza femminile: le donne iscritte rappresentano il 60% degli iscritti e si concentrano in particolare nei settori del commercio e dei servizi.

*Filcams CGIL è firmataria del CCNL sulla disciplina del rapporto di lavoro domestico*

## **Fisascat CISL**

### Federazione Italiana Sindacati Addetti Servizi Commerciali, Affini e del Turismo

La Fisascat è Federazione di categoria, aderente alla Cisl, dei lavoratori e delle lavoratrici dei settori del Terziario, Turismo e Servizi, per i quali stipula i contratti collettivi nazionali, aziendali e territoriali. La Fisascat Cisl concorre a stimolare l'ammmodernamento delle politiche settoriali del sistema dei servizi, oltre che a quello Distributivo e del Turismo ed alla creazione di un più avanzato sistema di relazioni sindacali, anche attraverso la bilateralità.

*Fisascat CISL è firmataria del CCNL sulla disciplina del rapporto di lavoro domestico*

## **UILTuCS**

### Unione Italiana Lavoratori Turismo Commercio e Servizi

UILTuCS è l'Associazione Sindacale delle lavoratrici e dei lavoratori subordinati ed autonomi nei settori turismo, commercio e servizi. I suoi compiti principali sono, tra gli altri, proteggere i lavoratori contro ogni arbitrio dei datori di lavoro; addivenire alla stipulazione, al rinnovo, alla modificazione, alla denuncia dei contratti collettivi di lavoro (compreso il lavoro domestico) ed alla regolamentazione di tutti gli aspetti del rapporto di lavoro.

*UILTuCS è firmataria del CCNL sulla disciplina del rapporto di lavoro domestico*

## **Federcolf**

### Sindacato dei lavoratori al servizio della persona

La FEDERCOLF si costituisce come sindacato delle colf nel 1971. Dal 1974 stipula il ccnl sul rapporto di lavoro domestico insieme alle organizzazioni di categoria aderenti a Cgil, Cisl e Uil. È una federazione monocategoriale democratica e apartitica, alla quale possono essere iscritti tutti i lavoratori del settore, italiani ed esteri. Federcolf agisce con determinazione per realizzare a livello collettivo la piena equiparazione dei collaboratori familiari agli altri lavoratori e li tutela nelle vertenze di lavoro.

*Federcolf è firmataria del CCNL sulla disciplina del rapporto di lavoro domestico*

## *In collaborazione con*

### **ILO**

#### Ufficio per l'Italia e San Marino dell'Organizzazione Internazionale del Lavoro

L'ILO è l'unica Agenzia tripartita delle Nazioni Unite che, dal 1919 riunisce governi, datori di lavoro e lavoratori di 187 Stati membri, per stabilire standard di lavoro, sviluppare politiche e ideare programmi che promuovono un lavoro dignitoso per tutte le donne e gli uomini.

I suoi principali obiettivi sono: promuovere i diritti e principi fondamentali del lavoro, incoraggiare l'occupazione in condizioni dignitose, migliorare la protezione sociale e rafforzare il dialogo sociale sulle problematiche del lavoro. La struttura tripartita dell'ILO consente di dare voce ai lavoratori, ai datori di lavoro e ai governi per garantire che le opinioni di tutte le parti si riflettano nelle norme internazionali del lavoro e nella definizione di politiche e programmi.

L'ufficio di Roma dell'ILO è l'ufficio di rappresentanza dell'Organizzazione presso i suoi costituenti in Italia e nella Repubblica di San Marino, cioè presso governi, rappresentanti degli imprenditori e rappresentanti dei sindacati. L'Ufficio mantiene anche contatti con altri partner.

L'ufficio di Roma, punto di riferimento in materia di lavoro e diritti sociali, promuove le tematiche e le iniziative dell'Organizzazione a livello nazionale attraverso varie attività:

- programmi di supporto tecnico ai costituenti in materia di lavoro e politica sociale
- attività di ricerca e organizzazione di conferenze e di eventi sulle principali tematiche dell'ILO
- iniziative di sensibilizzazione
- servizio di informazione e documentazione per il pubblico.

Questa campagna é stata sviluppata  
in collaborazione con  
**Ufficio per l'Italia e San Marino**  
dell'Organizzazione Internazionale del Lavoro

#### DOMINA

Viale Pasteur 77  
00144 Roma  
Tel. +39 0650797673

segreteria@associazionedomina.it  
www.associazionedomina.it



Firmataria del C.C.N.L. sulla disciplina del rapporto di lavoro domestico

#### IDWF

Unit 13, 13/F,  
Kwai Cheong Centre,  
50, Kwai Cheong Road,  
Kwai Chung, NT, HONG KONG  
elizabeth.tang@idwfed.org  
www.idwfed.org



#### FILCAMS CGIL

Via Leopoldo Serra 31  
00153 Roma  
Tel. +39 065885102

posta@filcams.cgil.it  
www.filcams.cgil.it



#### FISASCAT CISL

Via dei Mille 56  
00185 Roma  
Tel. +39 06853597

fisascat@fisascat.it  
www.fisascat.it



#### UILTUCS

Via Nizza 128  
00198 Roma  
Tel. +39 0684242205

segreteria@uilitucs.eu  
www.uilitucs.it



#### FEDERCOLF

Via Urbano II, 41/A  
00167 Roma  
Tel. + 39 066629378

segretariogenerale@federcolf.it  
www.federcolf.it

